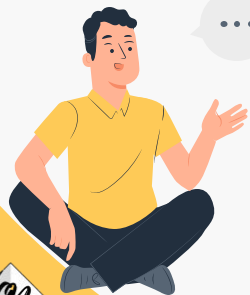




Ayesha Naqvi
Facilitator
(she/her/elle)

Intersectional Communication with Newcomer Youth

**Communication intersectionnelle avec
les jeunes immigrants**

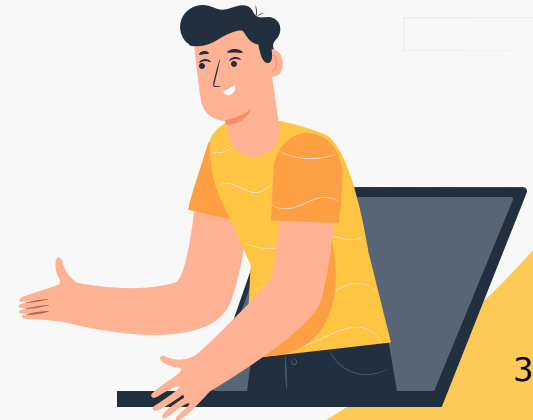
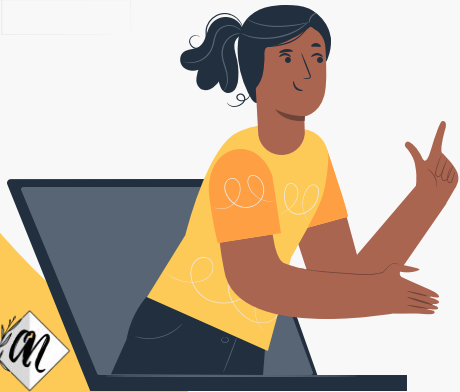


Agenda / Agenda

Ice Breaker	Brise-glace
Visualizing Intersectionality	Visualiser l'intersectionnalité
Newcomer Youth Strengths	Forces des jeunes immigrants
A Youth-Centred Approach	Approche centrée sur le-la jeune
Communication Styles	Styles de communication
Pause Framework	Cadre de pause
Key Phrases of Support	Phrases clés de soutien
Case Study	Étude de cas



Karjokolaap: Ei proshnogulir uttor din



Ei proshnogulir uttor din

01

Apni kon prodeshe thaken?

02

Apni obosor somoye ki korte bhalobasen?

03

Apnar priyo khabar ki?



Ei proshnogulir uttor din

04

Bhobishyotey apni ki korte chan?

05

Apnar kono bhai bon ache ki?

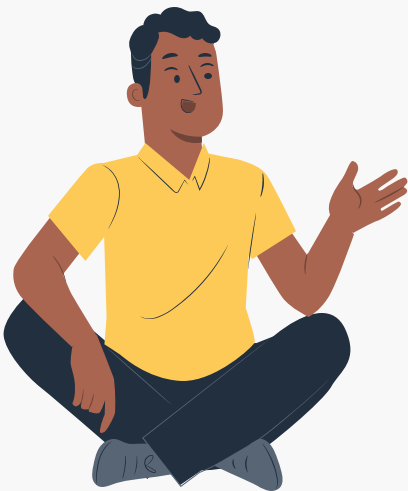
06

Apnar kono proshno ache ki?



Debrief / Debrief

?



**What do you think
the quiz was
about?**

**How did it feel
doing the quiz?**

**What things would
have helped you?**

**À votre avis, quel
était le sujet du
quiz ?**

**Qu'avez-vous ressenti en
faisant le quiz?**

**Qu'est-ce qui aurait
pu vous aider ?**

Visualizing Intersectionality

Visualiser l'intersectionnalité

Intersectionality: A lens to view how multiple identities can affect access to power

Power: Authority (Being someone's mentor, support person) and access (having people listen to you)

Identity: Any identity that changes how you interact with the world

Intersectionnalité : un prisme pour comprendre comment plusieurs identités peuvent influencer l'accès au pouvoir

Pouvoir : Autorité (être le·la mentor·e ou une personne de soutien) et accès (faire en sorte que les autres vous écoutent)

Identité : Toute identité qui modifie la façon dont vous interagissez avec le monde



Visualizing Intersectionality

Visualiser l'intersectionnalité



Know Newcomer Youth Strengths

Connaître les forces des jeunes immigrants



Cultural Traditions and Knowledge

Traditions et savoirs culturels



Connections with family/ Community

Liens avec la famille / la communauté



Multiple languages

Multilinguisme



Existing Strengths and Knowledge

Forces et savoirs existants



Being Adaptable to Change

Capacité d'adaptation au changement



Overcoming Challenges (Resilience)

Surmonter les défis (Résilience)



Leadership Potential

Potentiel de leadership



Experience with New Spaces & New People

Expérience avec de nouveaux espaces et de nouvelles personnes

Details That Matter

Détails qui comptent



Learn about the youth's backgrounds and personal history

Apprenez à connaître le parcours et l'histoire personnelle des jeunes.



Celebrate diverse religious and cultural observances

Célébrez les fêtes et pratiques religieuses et culturelles variées.



Address youth by name and pronounce their names correctly, ask about/explain new terms

Appelez les jeunes par leur nom et prononcez-le correctement, demandez ou expliquez les termes nouveaux.



Raise awareness about stereotypes, prejudice, & discrimination

Sensibilisez aux stéréotypes, aux préjugés et à la discrimination.



Avoid assumptions, generalizing, and grouping people by visible traits

Évitez les suppositions, les généralisations et de regrouper les personnes selon des traits visibles.



Be aware of the different cultural views on gender and concept of discipline

Soyez conscient-e des différentes perceptions culturelles du genre et des concepts de discipline.



Ask what greeting might be preferred (ex. maybe no handshake)

Demandez quel type de salut est préféré (par ex. pas de poignée de main).

A Youth-Centred Approach

Une approche centrée sur le·la jeune

Be flexible

Be open to changing plans or ways of explaining.

Youth-informed programs

Have opportunities for youth to make choices and share their experiences and cultures.

Build relationships

Trust, honesty and consistency are key.

Lift Up

Plan opportunities that address youth equity needs.

Leadership opportunities

Make connections with youth who want to help support their peers and help to plan programs.

Provide Education/training

Empower youth to navigate community services.



Soyez flexible

Soyez ouvert·e à modifier les plans ou les façons d'expliquer les choses

Programmes éclairés par les jeunes

Offrir aux jeunes des occasions de faire des choix et de partager leurs expériences et leur culture.

Établir des relations

La confiance, l'honnêteté et la cohérence sont essentielles.

Mettre en valeur

Planifiez des occasions qui répondent aux besoins d'équité des jeunes.

Occasions de leadership

Établissez des liens avec les jeunes qui souhaitent soutenir leurs pairs et participer à la planification des programmes.

Offrir de l'éducation / de la formation

Permettez aux jeunes de se sentir capables de naviguer dans les services communautaires.



Change Communication Styles

01

OPEN ENDED INSTRUCTIONS

“Do this!”

→ Youth is given a **task** and will set end goal and the steps to get there.

02

GOALED INSTRUCTIONS

“Work towards this result!”

→ Youth gets clear instruction on **end goal** and decides on task and steps.

03

INFORMED INSTRUCTIONS

“Do it like this to get us to this result!”

→ Youth gets a **task, steps, and goal**.

Adapter les styles de communication

INSTRUCTIONS OUVERTES

« Fais ceci ! »

→ Le·la jeune reçoit une **tâche** et décide lui-même·elle-même du but final et des étapes pour y parvenir.

INSTRUCTIONS ORIENTÉES VERS UN BUT

« Travaille pour atteindre ce résultat ! »

→ Le·la jeune reçoit **un objectif** clair et décide des tâches et des étapes pour l'atteindre.

INSTRUCTIONS INFORMÉES

« Fais-le comme ceci pour atteindre ce résultat ! »

→ Le·la jeune reçoit **la tâche, les étapes et l'objectif**.



PAUSE Framework

To disrupt our biases, we can PAUSE.

Pay attention – to physical and emotional responses. (Ex. heartrate, mood, first thoughts)

Acknowledge assumptions – beliefs influencing actions. (Ex. Believing that the person in front of us is disruptive)

Understand perspective – ask where is this belief coming from?

Seek different viewpoints – what are other ways to look at things?

Examine options – before deciding, think of several ways to respond



Source: Vanderbilt University

Cadre de FRASE

Pour déconstruire nos biais, nous pouvons

FRASE :

Faites attention – aux réponses physiques et émotionnelles (ex. rythme cardiaque, humeur, premières pensées)

Reconnaissez des présupposés implicites – croyances qui influencent vos actions (ex. croire que la personne devant vous est perturbatrice)

Apprenez vos perspectives – demandez-vous d'où vient cette croyance

Sollicitez des autres points de vue – explorez d'autres façons de voir la situation

Examinez des possibilités – avant de décider, réfléchissez à plusieurs manières de réagir



Key Phrases of Support

VALIDATE AND LISTEN

- Show concern and not minimize what has happened.
- ACTIVE listening – listen, respond, reflect, retain

“Thank you for telling me. I’m sorry this happened to you.”

BE AWARE OF OWN PRIVILEGES

- Notice what may be easier for us and avoid being judgmental
- Avoid speaking over someone and listen to people identify their own needs.

“I am still learning about your experience, but I will support you. Is there anything you need?”

AFFIRM STRENGTHS

- Trust in people’s stories & remind people of their strengths/contributions

“I believe you and I value you what you bring to our community.”

Phrases clés de soutien

VALIDEZ ET ÉCOUTEZ

- Montrez de l’empathie et ne minimisez pas ce qui s’est passé.
- **Écoute active** – écoutez, réagissez, reformulez, retenez.

« Merci de me l’avoir confié. Je suis désolé-e que cela vous soit arrivé. »

PRENEZ CONSCIENCE DE VOS PROPRES PRIVILÈGES

- Remarquez ce qui peut être plus facile pour vous et évitez de porter des jugements.
- Évitez de parler par-dessus quelqu’un·e et laissez les personnes exprimer leurs propres besoins.

« J’apprends encore à connaître votre expérience, mais je vous soutiendrai. Y a-t-il quelque chose dont vous avez besoin ? »

AFFIRMEZ LES FORCES

- Faites confiance aux récits des personnes et rappelez-leur leurs forces et contributions.

« Je vous crois et j’apprécie ce que vous apportez à notre communauté. »



Case Study

Étude de cas

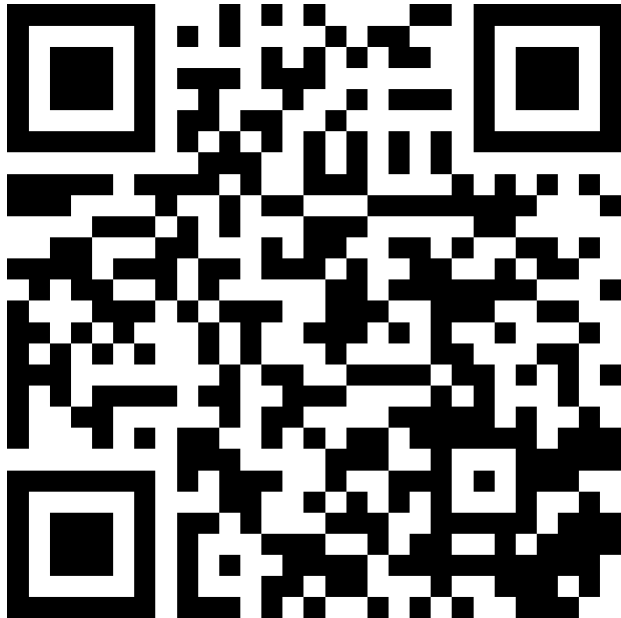
- **Front-line settlement staff have noticed that newcomer youth are not attending their programs or visiting their services, despite having several ongoing initiatives aimed at supporting newcomer youth.**
- **What assumptions are we making? How would you approach communication?**
- **Le personnel de première ligne en établissement a remarqué que les jeunes immigrants ne participent pas aux programmes ni ne fréquentent les services, malgré plusieurs initiatives en cours visant à les soutenir.**
- **Quelles hypothèses faisons-nous ? Comment aborderions-nous la communication ?**



Settlement staff have noticed newcomer youth are not attending their programs or visiting their services.
What assumptions are we making? How would you approach communication?

Le personnel en établissement a remarqué que les jeunes immigrants ne participent pas aux programmes ni
ne fréquentent les services.

Quelles hypothèses faisons-nous? Comment aborderions-nous la communication ?



Rejoignez-nous sur Slido !
Join us on Slido!

Code: 3269828

Thank you Merci!

Questions?

Email: ayesha.naqvi@dal.ca

LinkedIn: <https://www.linkedin.com/in/ayesha-naqvi/>

CREDITS: This presentation template was created by **Slidesgo**, and includes icons by **Flaticon**, and infographics & images by **Freepik** and illustrations by **Storyset**

